

El Caballero Oscuro desde la perspectiva Ōtomo

Gilberto Mejía Salazar

Universidad Autónoma de Nayarit

Tepic, Nayarit, México

gilberto.mejia@uan.edu.mx

Abstract— This text focuses on the unique interpretation of Batman by Japanese mangaka Katsuhiro Ōtomo in his work *The Third Mask*. Ōtomo offers a distinctive vision of the Dark Knight, blending the traditional mythology of the superhero with his own dark and enigmatic style. The work explores the intersection between the superhero genre and science fiction, addressing themes such as human evolution, the ethical dilemmas of technology, and the limits of knowledge. Ōtomo not only respects the essence of Batman but also expands it, inviting readers to discover new facets of the character through a narrative that combines dark elegance with social conflicts, revealing a profound and unsettling vision of human nature.

Keywords— *Batman, cyberpunk, Katsuhiro Ōtomo, science fiction, social conflicts*

I. INTRODUCCIÓN

Actualmente, con la inmersión del anime en la televisión occidental desempeñó un papel fundamental en llevar esta forma de entretenimiento a una amplia audiencia, llegando a millones de hogares. Esta masiva difusión del *anime* no solo capturó la atención del público, sino que también allanó el camino para una significativa influencia de la cultura japonesa en los años venideros (Felipe, 2017). Como resultado, elementos de la cultura nipona, desde la moda hasta la gastronomía y otros aspectos culturales, comenzaron a integrarse en la vida cotidiana de muchas personas en América. Del mismo modo, dentro del amplio mundo de los cómics, emergen artistas notables cuyos trabajos merecen una atención particular. Remontándonos al pasado, las primeras apariciones del Caballero Oscuro en Japón se datan en 1966, cuando la serie de Batman protagonizada por Adam West¹ se emitió en la televisión japonesa y rápidamente alcanzó un gran éxito. Aprovechando esta creciente popularidad, la revista *Shonen King* se

puso en contacto con Jirō Kuwata², solicitándole la creación de un manga relacionado (Flores, 2023). Así, el personaje fue adoptado con enfoques únicos y distintivos característicos de los artistas japoneses.

En esta ocasión, nos enfocaremos en el estilo singular del mangaka japonés Katsuhiro Ōtomo³, reconocido por su contribución a uno de los iconos más emblemáticos de Occidente: Batman, en esta obra titulada: "*The Third Mask*", teniendo el privilegio de contemplar al Caballero Oscuro desde la perspectiva y la adaptación única del autor japonés. El género de los superhéroes se puede entender como un subgénero dentro de la ciencia ficción, dado que muchas de las historias que lo conforman se basan en conceptos y premisas propias de este ámbito de la literatura especulativa (Walta, 2017). Desde el surgimiento de personajes con habilidades sobrehumanas hasta la creación de mundos alternativos y tecnologías avanzadas, el género de los superhéroes se nutre de elementos característicos de la ciencia ficción para construir sus narrativas. Esta intersección entre ambos géneros permite explorar temas como la evolución humana, los dilemas éticos de la tecnología y los límites del conocimiento, ampliando así el alcance y la profundidad de las historias de superhéroes más allá de la mera acción y el entretenimiento superficial.

De esta manera, es fundamental desarrollar descripciones detalladas de cada personaje, tanto en términos físicos como psicológicos, para facilitar la creación de sus personalidades de manera más rica y precisa (López, 2015). Evidentemente, en esta investigación es crucial definir el entorno en el que se desenvolverán los personajes, incluyendo una descripción clara de los objetos y elementos clave con los que interactuarán a lo largo de la historia. Esto ayudará a construir un escenario más coherente y

¹ A pesar de su breve tiempo en la televisión, logró revitalizar las ventas y atrajo a una nueva generación de fans que compraban el merchandising de la serie, como muñecos, tazas y réplicas del Batmóvil (Gómez, 2017).

² Kuwata (桑田 二郎) nació en Suita, Osaka. Comenzó como dibujante de manga a la temprana edad de 13 años, cuando creó *The Strange Star Cluster* (怪奇星団) en 1948. Su punto de inflexión llegó en 1957, cuando creó *Maboroshi Tantei* (まぼろし探偵, *Phantom Detective*), su obra más famosa fue *8 Man* (Wikipedia, 2024).

³ Nacido el 14 de abril de 1954 en Hasama en la prefectura de Miyagi, Japón, Katsuhiro Ōtomo (大友克洋) debutó como dibujante de manga en 1973 (ChronOtomo, s.f.).

convinciente, y permitirá que los personajes y sus acciones se integren de manera fluida en el contexto narrativo que otorga el mismo autor a esta historia.

II. THE THIRD MASK EN BATMAN: BLACK AND WHITE

En 1996, DC Comics presentó la serie "Batman Black and White", dividida en tres volúmenes, cada uno con una colección de historias variadas realizadas por distintos artistas. En el primer volumen, que salió en septiembre de 1996, sobresale la participación de Katsuhiro Ōtomo, quien contribuyó con un breve trabajo de siete páginas titulado "The Third Mask" (Vongola, 2015).



Fig. 1. Batman: Black and White vol.1 (Whakoom, 2024).

No obstante, en esta breve pero impactante historia, Ōtomo nos sumerge en el mundo de Batman, donde el héroe se ve confrontado por un asesino con personalidades múltiples. En medio de la persecución, Batman se encuentra en un dilema crucial, cuestionando su propia identidad y los límites entre la justicia y la venganza (Vongola, 2015). Ciertamente, enfrentando los intensos y oscuros conflictos sociales que surgen cuando, de manera inesperada, emergen individuos con habilidades que superan con creces a las de la gente común. Estas capacidades superiores no solo desequilibran el orden social, sino que también siembran el miedo y la desconfianza entre la población (Walta, 2017).

Así pues, las personas comunes, sintiéndose amenazadas e impotentes, comienzan a ver a estos individuos como peligrosos y fuera de control, lo que provoca un aumento en la paranoia, la segregación y la violencia, es así como, la sociedad se fragmenta aún más, sumergiéndose en un caos donde la lucha por el poder y el control se vuelve una batalla constante entre los superdotados y los mortales.

III. RESULTADOS Y DISCUSIÓN

A través de la narrativa anterior, Ōtomo profundiza en los aspectos más complejos del personaje, explorando sus motivaciones y sus conflictos internos de una manera que desafía las convenciones tradicionales de los cómics de superhéroes. Analizar el estilo y la influencia de Ōtomo en la reinterpretación del personaje de Batman en "The Third Mask" es adentrarse en un fascinante cruce de culturas y estilos narrativos. Ōtomo, reconocido mundialmente por su obra maestra "Akira"⁴, aporta una visión única y fresca al universo de Batman, enriqueciendo el icónico personaje con una nueva profundidad y complejidad.



Fig. 2. Batman: The Third Mask by Katsuhiro Ōtomo (JP) in: Batman: Black and White #4, DC Comics, USA, September 1996 (Verstappen, 2016).

Es decir, Ōtomo fusiona su distintivo estilo visual, caracterizado por un detallado trabajo de líneas y una atmósfera urbana densa, con la mítica figura de Batman. Esta combinación resulta en una versión del Caballero Oscuro que refleja tanto la influencia del cyberpunk⁵ japonés como los elementos tradicionales del cómic estadounidense.

Asimismo, la narrativa de Ōtomo no solo revisita la historia de Batman, sino que también la reinventa, aportando nuevas capas de significado y explorando temas contemporáneos de relevancia global. La contribución de Ōtomo se manifiesta en su capacidad para humanizar a Batman, presentándolo no solo como un vigilante, sino como un ser complejo y conflictivo en una metrópolis que se asemeja más a la caótica *Neo-Tokyo* que a la tradicional *Gotham City*.

⁴ *Akira* es un manga que se publicó entre 1982 y 1990, bajo el sello de la compañía *Kodansha* en la revista *Young Magazine*. En 1988, lanzaron una película basada en este manga, dirigida por su propio creador, Katsuhiro Ōtomo. La trama de la película transcurre en el año 1998, tres décadas después de que una explosión devastadora arrasara con Tokio. Como resultado de esta catástrofe, se construyó una nueva ciudad sobre las ruinas de la antigua, conocida como *Neo-Tokyo* (Bornand, 2017).

⁵ Se presenta como una visión oscura y pesimista del futuro. Dentro de una clasificación de sus elementos comunes, suelen incluir poderosas corporaciones que actúan como antagonistas y ciudades que han devorado el paisaje natural, convirtiéndolo en un entorno completamente urbanizado. En este mundo, la naturaleza solo puede ser entendida y apreciada a través de la fría lente de la tecnología (Velásquez, 2019).

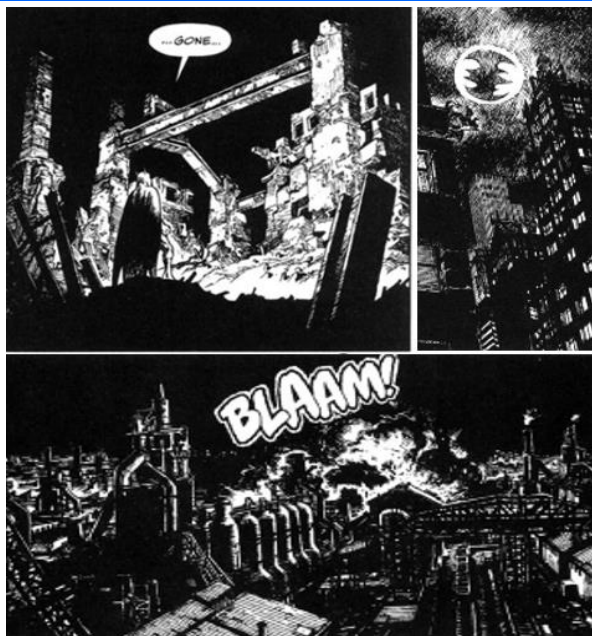


Fig. 3. *Batman: The Third Mask* by Katsuhiro Ôtomo (JP) in: *Batman: Black and White #4*, DC Comics, USA, September 1996 (Verstappen, 2016).

Es por ello que, Ôtomo presenta una situación intrigante donde Batman se enfrenta a un villano aparentemente afectado por esquizofrenia y dotado de habilidades paranormales (Aparicio, 2021). A través de esta premisa, el autor nos lleva a explorar no solo el desafío físico de la captura, sino también las complejidades psicológicas y metafísicas que rodean al antagonista y su confrontación con el Caballero Oscuro.

Esta combinación de elementos añade una capa de misterio y profundidad al enfrentamiento, permitiendo una reflexión más profunda sobre la naturaleza del bien y del mal, así como sobre la capacidad de Batman para enfrentar adversidades que van más allá de lo convencional.



Fig. 4. *Batman: The Third Mask* by Katsuhiro Ôtomo (JP) in: *Batman: Black and White #4*, DC Comics, USA, September 1996 (Verstappen, 2016).

Cabe mencionar que, dentro de esta nueva era para *Bruce Wayne* y su oscuro alter ego, *Batman*. Volvió a sus orígenes como el solitario vigilante, aquel que se mueve en las tinieblas, envuelto en las sombras impenetrables de *Gotham City* (Gómez, 2017). En su autoimpuesto aislamiento, se alejó del mundo cotidiano, abrazando su misión como un guardián sombrío, decidido a imponer justicia en un entorno donde la luz apenas roza la superficie. Este regreso a su esencia revela la interminable lucha interna de un hombre que, separado de la humanidad, se adentra en la noche más profunda, buscando redimir un mundo que, en su oscuridad, parece haberlo abandonado.

IV. CONCLUSIÓN

Esta reinterpretación enriquece el universo del cómic, brindando a los lectores una perspectiva novedosa y multifacética del héroe, que combina la sombría elegancia de Ôtomo con la mitología establecida de *Batman*. La obra "*The Third Mask*" se convierte así en un puente entre dos mundos del cómic, mostrando cómo la colaboración intercultural puede generar narrativas poderosas y transformadoras. La visión de Ôtomo no solo respeta la esencia de *Batman*, sino que la expande, invitando a los lectores a descubrir nuevas facetas del personaje a través de una lente única y distintiva.



Fig. 5. *Batman: The Third Mask* by Katsuhiro Ôtomo (JP) in: *Batman: Black and White #4*, DC Comics, USA, September 1996 (Verstappen, 2016).

Finalmente, la esencia del Caballero Oscuro se manifiesta en una narrativa que redefine su existencia, proyectando una nueva forma de comprender y explorar la temática desde una óptica oscura de conflictos sociales. Bajo el inconfundible estilo de Ôtomo, la historia revela destellos enigmáticos del misticismo humano, sumergiendo al lector en un mundo donde las sombras de la sociedad se entrelazan con las profundidades del alma. Es aquí, en este delicado equilibrio entre luz y oscuridad, donde se desvela una visión perturbadora y reveladora de la naturaleza humana, con sus luchas internas y sus demonios siempre al acecho.

REFERENCES

- [1] Aparicio, R. (2021). Del manga a lo manga. Una mirada semiótica a los desarrollos del cómic japonés (Tesis de Doctorado). Universidad de Burgos, Burgos.

- [2] Bornand, J. (2017). Las cosas que perdí: el cuerpo aherrojado de la infancia en Katsuhiro Otomo. II Jornadas del Diplomado de Extensión en Literaturas del mundo: (Des)figuraciones del cuerpo en las literaturas del mundo actual. https://www.researchgate.net/publication/325479227_Las_cosas_que_perdi_el_cuerpo_aherrojado_de_la_infancia_en_Katsuhiro_Otomo
- [3] ChronOtomo (s.f.). Otomo Katsuhiro Chronology. <https://chronotomo.aaandnn.com/>
- [4] Felipe, A. (2017). La identidad de los personajes en la obra del director de anime Satoshi Kon y su vinculación con el movimiento artístico Superflat (Tesis de Doctorado). Universidad Complutense de Madrid, España.
- [5] Flores, J. (2023, 6 de julio). Batman tuvo un manga oficial en los años 90 y esta es la historia. <https://latam.ign.com/batman-1/95626/news/batman-tuvo-un-manga-oficial-en-los-anos-90-y-esta-es-la-historia>
- [6] Gómez, R. (2017). Las narrativas de la crisis en la trilogía de Batman de Christopher Nolan (Tesis de Doctorado). Universidad Rey Juan Carlos, España.
- [7] López, I. (2015). Realización de un cómic cementerio del mundo capítulo 1 el limbo (Trabajo fin de grado). Facultat de Belles Arts de San Carles, Universitat Politècnica de Valencia.
- [8] Velásquez, D. A. (2019). El Japón de los cyborgs: un vistazo al tecno-orientalismo del siglo XXI en Ghost in the Shell. *Quirón, Revista de estudiantes de Historia*, número especial, 100-115.
- [9] Verstappen, N. (2016, may 02). Batman: The Third Mask by Katsuhiro Otomo, JP/USA, 1996. <https://from-dusk-till-drawn.com/2016/05/02/batman-the-third-mask-by-katsuhiro-otomo-jpusa-1996/comment-page-1/>
- [10] Vongola, Y. (2015, septiembre 30). Batman "The Third Mask", de Katsuhiro Otomo [blog]. <http://vongolaparchesyotrasadicciones.blogspot.com/2015/09/batman-third-mask-de-katsuhiro-otomo.html>
- [11] Walta, G. (2017). Literatura de anticipación. *Telos* 108, 88-96. <https://telos.fundaciontelefonica.com/wp-content/uploads/2017/11/telos-108-analisis-gabriel-h-walta.pdf>
- [12] Whakoom (2024). Batman: Black and White. https://www.whakoom.com/ediciones/381260/batman_black_and_white-cartone_240_pp
- [13] Wikipedia (2024). Jirō Kuwata. https://en.wikipedia.org/wiki/Jiro_Kuwata